

COMMUNE DE LEVENS

Alpes-Maritimes

PROJET ÉDUCATIF TERRITORIAL

Incluant le Plan MERCREDI
du 1er septembre 2024 au 31 août 2027

« Grandir ensemble en Levensois »

Nom du représentant : Monsieur Antoine VERAN
Fonction : Maire
Adresse : Mairie de Levens – 5 place de la République – 06670 Levens
Téléphone : 04 93 91 61 16
Adresse électronique : a.veran@mairie-levens.fr

Nom du référent : Madame Céline FARAUT
Fonction : DGA « Ressources Humaines – Education – Jeunesse »
Adresse : Mairie de Levens – 5 place de la République – 06670 Levens
Téléphone : 04 93 91 61 26
Adresse électronique : c.faraut@mairie-levens.fr

Délibération au Conseil Municipal :



SOMMAIRE

I. ÉTAT DES LIEUX / CONTEXTE	4
I.1 HISTORIQUE DU PEDT	4
I. 2 PERIMETRE ET PUBLIC DU PEDT	5
• <i>Périmètre</i>	5
• <i>Lieux d'implantation des écoles/ collèges et accueils périscolaires</i>	5
• <i>Public du PEDT</i>	8
II. OBJECTIFS DU PEDT	9
II.1 OBJECTIF DU PEDT	9
II.2 LE PLAN MERCREDI	12
III. ORGANISATION DES TEMPS DE L'ENFANT	14
III.1 ECOLE ELEMENTAIRE « SAINT-ROCH »	14
• <i>Organisation du partage du temps scolaire/ périscolaire</i>	14
• <i>Projets partagés et nature des activités du temps scolaire/ périscolaire</i>	15
• <i>Projets partagés et nature des activités du temps extrascolaire</i>	15
III.2 ECOLE MATERNELLE « LES OLIVIERS »	16
• <i>Organisation du partage du temps scolaire/ périscolaire</i>	16
• <i>Projets partagés et nature des activités du temps scolaire/ périscolaire</i>	17
III.3 MODALITES DE DECLARATION DES ACCUEILS COLLECTIFS DE MINEURS	17
V. CONTINUTE EDUCATIVE	18
V.1 CONSTRUCTION ET CONCERTATION	18
V.2 PRESENTATION ET PARTAGE	18
VI. ACTEURS LOCAUX MOBILISES AUTOUR DU PEDT	19
VI.1- LES EQUIPEMENTS	19
VI.2- LES ASSOCIATIONS PARTENAIRES ET PRESTATAIRES	19
VI.3- LES INTERVENANTS LOCAUX	19
VII. EVALUATION DU PEDT	20
VII.1- LES ACTEURS MOBILISES POUR EVALUER LE PEDT	20
VII.2- LA TEMPORALITE	20
VII.3- LES CRITERES ET INDICATEURS D'ATTEINTE DES OBJECTIFS	21

VIII. COMITE DE PILOTAGE	22
ANNEXE 1 : BILAN MEDIATION ANIMALE	23
ANNEXE 2 : BILAN SNOEZELLEN	26
ANNEXE 3 : DOSSIER DE RECONNAISSANCE AU TRAVAIL	29
ANNEXE 4 : BILAN PAR LES ENFANTS DU PROJET PASSERELLE AVEC LA MAISON DES JEUNES	39
ANNEXE 5 : LES ACTIONS PREVUES POUR LES TEMPS EXTRASCOLAIRES	42
ANNEXE 6 : LES ACTIONS PREVUES POUR L'ENFANCE ET LA JEUNESSE	43
ANNEXE 7 : ELABORATION DU PROJET D'ACTIVITES	44
ANNEXE 8 : EVALUATION ET SUIVI DU PROJET D'ACTIVITES	45
ANNEXE 9 : EVALUATION DES PROJETS PEDAGOGIQUES PAR L'EQUIPE D'ANIMATION	46
ANNEXE 10 : PRESENTATION AUX PARTENAIRES	50
ANNEXE 11 : GRILLE D'EVALUATION ANNUELLE DU PLAN MERCREDI PAR L'EQUIPE D'ANIMATION	53
ANNEXE 12 : ENQUETE DE SATISFACTION A DESTINATION DES FAMILLES	57



I. ÉTAT DES LIEUX / CONTEXTE

I.1 HISTORIQUE DU PEDT

Le présent PEDT fait l'objet d'un renouvellement du PEDT précédent période 2021-2024. Les objectifs n'ayant pas été tous atteints, les partenariats engagés à cette fin étant toujours en cours et les modalités d'évaluation externe étant en cours d'élaboration, il s'agit pour l'organisateur « Mairie de Levens », le gestionnaire du service « Animation/ ALSH » ainsi que tous les partenaires du projet de se donner les moyens d'obtenir les résultats attendus au bénéfice du public.

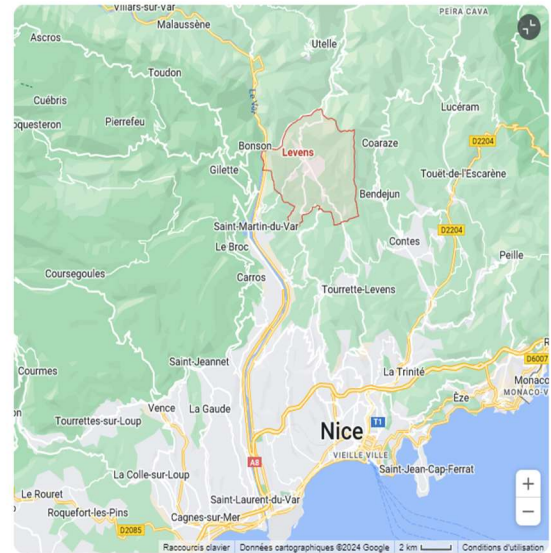
A l'issue de l'évaluation du PEDT 2021-2024, les ambitions du PEDT 2024-2027 ont été définies comme suit :

LE PUBLIC SPECIFIQUE ET ORDINAIRE	<ul style="list-style-type: none">• Renforcement de l'accueil aménagé pour lesquels les enfants ont obtenu des gains majeurs dans le développement de leurs habiletés sociales.• Renforcement des modalités d'accompagnement pour les spécialistes et les familles par l'apport des observations produites par l'expertise du service d'animation.
LES FAMILLES	<ul style="list-style-type: none">• Développer de nouveaux moyens de communication et de valorisation des projets et des activités en commençant dès l'accueil à 3 ans et tout au long du parcours de vie jusqu'à 12 ans.
LES PASSERELLES	<ul style="list-style-type: none">• Au vu des résultats très encourageants obtenus dans la passerelle ALSH élémentaire/MDJ, élargir les initiatives aux autres tranches d'âge progressivement.
L'ÉVALUATION DES PROJETS	<ul style="list-style-type: none">• Mettre en œuvre une nouvelle méthodologie d'évaluation sur trois temps (<i>ex-ante, in itinere, ex-post</i>) en interne.• Développer les collaborations pour l'évaluation externe (partenariat universitaire [NICE COTE D'AZUR] et associatif [API-END]/ étudiant en travail social [HETIS]/ partenaire institutionnel [GADH 06]).
L'ÉQUIPE	<ul style="list-style-type: none">• Développer une démarche réflexive individualisée pour chaque agent sur les formations autour du handicap.• Mettre en œuvre des formations et des interventions de développement du bien-être au travail notamment dans la prévention des risques psycho-sociaux.

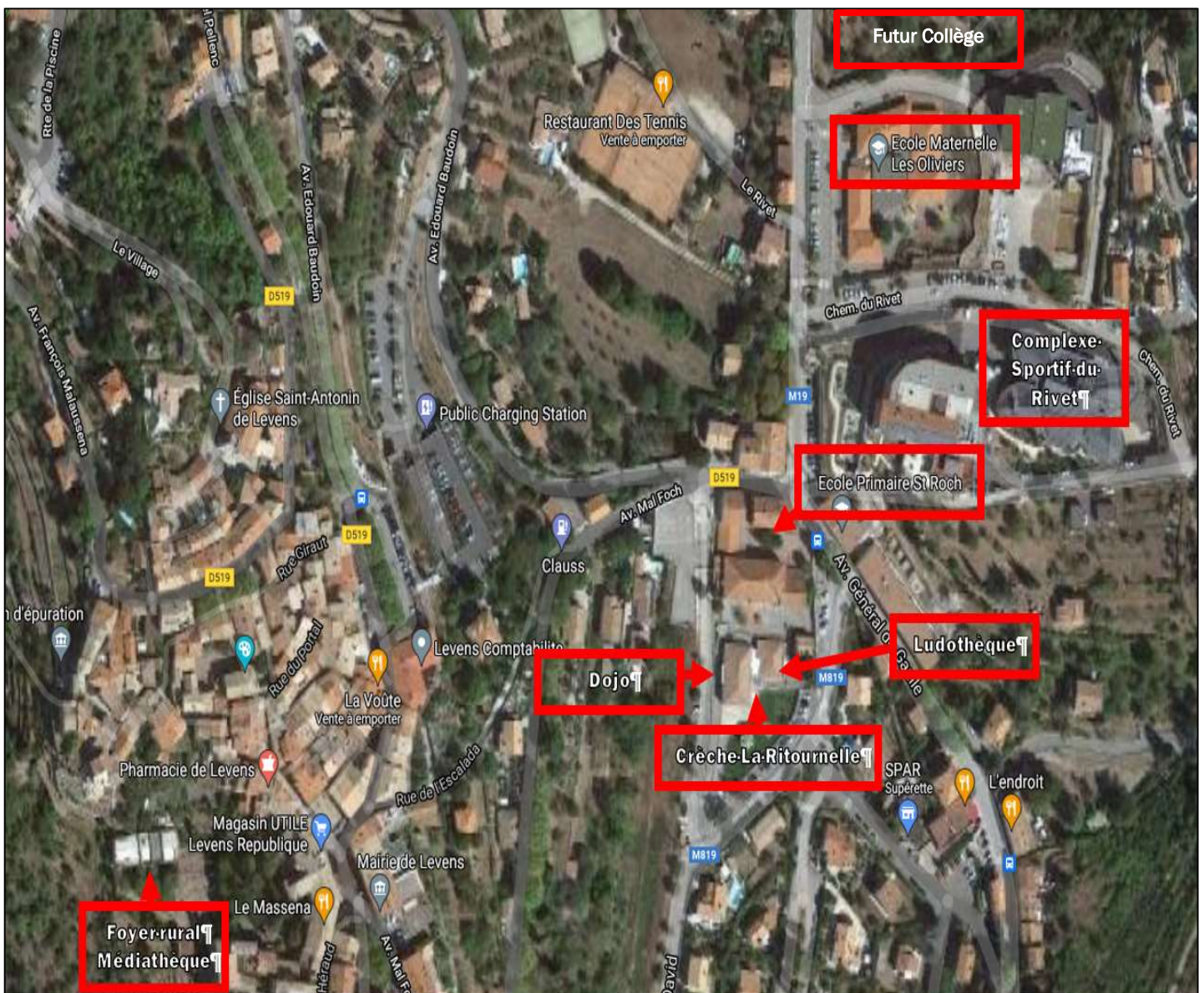
I. 2 PERIMETRE ET PUBLIC DU PEDT

- Périmètre*

Territoire concerné	Commune de Levens (06670) 5300 habitants environ 18% de la population à moins de 15 ans 29,9 km ²
Etablissements scolaires publics du premier degré	<ul style="list-style-type: none"> École maternelle « Les oliviers » 58 route de Duranus 06670 LEVENS École élémentaire « Saint-Roch » Avenue Robert-Préaud 06670 LEVENS



- Lieux d'implantation des écoles/ collèges et accueils périscolaires*



École maternelle « Les oliviers »	<ul style="list-style-type: none"> Établissement scolaire implanté Quartier du Rivet, Route de Duranus à Levens Accueil périscolaire du public concerné intégré à l'école maternelle « Les oliviers » 	<ul style="list-style-type: none"> Bâti de plain-pied et selon les normes en vigueur pour les personnes en situation de handicap Accueil aménagé pour le public en inclusion
École élémentaire « Saint-Roch »	<ul style="list-style-type: none"> Établissement scolaire implanté Quartier Saint-Roch, Avenue Robert-Préaud à Levens Accueil périscolaire du public concerné intégré à l'école élémentaire « Saint-Roch» 	<ul style="list-style-type: none"> Ascenseur pour accéder à l'étage Accueil aménagé pour le public en inclusion Projet d'extension de l'école élémentaire (<i>cf ci-dessous</i>)
Collège de Levens	<ul style="list-style-type: none"> Etablissement scolaire en construction implanté Quartier du Rivet, Route de Duranus à Levens 	<ul style="list-style-type: none"> Prévision d'ouverture en 2026 – 2027 (<i>cf ci-dessous</i>)



L'école élémentaire « *Saint Roch* » comprends :

- 14 salles de classes
- un RASED
- 2 salles de garderie
- 3 cours d'école
- un réfectoire
- une cuisine de remise ne température
- 3 bureaux
- une salle de repos pour les enseignants
- des blocs de sanitaires

L'école maternelle comprend :

- 7 salles de classes
- une salle de garderie
- 3 dortoirs
- une cours d'école
- une salle de motricité
- un réfectoire
- une cuisine de remise en température
- deux bureaux de direction
- une salle de repos
- une salle de reprographie
- des blocs de sanitaires



La commune de Levens est dynamique avec une croissance de population régulière. Le département des Alpes Maritimes a décidé de la création d'un collège de 400 places situé à proximité de l'école maternelle. Ce collège permettra de désengorger le collège René Cassin de Tourrette-Levens, dont dépendent les enfants de Levens, qui a largement atteint ses limites de capacité. Ce collège de 4266 m² de surface utile comprendra en plus un internat et une cuisine sur place.



Photos montage du futur collège de Levens

Le Conseil municipal a décidé de faire une extension de l'école élémentaire afin d'améliorer l'accueil des enfants et de faire face à l'augmentation du nombre d'enfant.

Le projet se compose :

- Création d'un nouveau bâtiment de restauration scolaire en self-service (env 360 m²). Les repas seront livrés par liaison chaude depuis la cuisine du collège du lundi au vendredi, hors vacances scolaires. Durant les vacances scolaires, la fourniture des repas se fera par un prestataire en liaison froide.
- Création d'un centre de loisirs permettant l'accueil des enfants de maternelle et élémentaire (env 480 m²), avec la création de 6 salles d'animation, d'un dortoir, de sanitaires, de rangements, de bureau, d'une infirmerie et d'une salle de repos du personnel.
- La restructuration des cours et la création de préau, avec la végétalisation des cours.
- La restructuration de 4 salles de classes.
- La création d'une salle polyvalente dédiée à l'usage scolaire et périscolaire (120 m²).
- La création d'un micro-stade (200m²).
- La création d'un parking de 50 places et l'aménagement de l'espace extérieur.



Photos montage du projet d'extension de l'école élémentaire

- *Public du PEDT*

TEMPS DE L'ENFANT CONCERNE PAR LE PEDT	
Scolaire	<ul style="list-style-type: none"> • <u>Les projets de passerelle éducative</u> : - Le Levens' art, festival d'art plastiques pour enfants - La fête de la musique - La grande lessive, projet d'art plastique d'exposition en plein air sur le format unifié A4 - La connaissance du patrimoine levensois et niçois (partage d'activités et de ressources locales) - Le partage d'informations et d'expertise (synthèse comportementale/ unification des outils pédagogiques adaptés) pour le public spécifique et ordinaire
Périscolaire	<ul style="list-style-type: none"> • L'implantation et l'organisation dans un format adapté au volume du public des expérimentations faites sur les temps extrascolaires • La mise en œuvre des modalités du projet d'inclusion
Extrascolaire	<ul style="list-style-type: none"> • Les projets pédagogiques et les interventions innovantes dans l'organisation de l'ACM font l'objet d'expérimentations à échelle restreinte pendant les vacances scolaires • La mise en œuvre des modalités du projet d'inclusion

CARACTERISTIQUES DU PUBLIC POTENTIELLEMENT CONCERNE PAR LE PEDT	
Enfants scolarisés en maternelle	<ul style="list-style-type: none"> • Nombre total d'enfants : 187 dont enfants en inclusion : 3 à la rentrée 2024-25
Enfants scolarisés en élémentaire	<ul style="list-style-type: none"> • Nombre total d'enfants : 375 dont enfants en inclusion : 14 à la rentrée 2024-25
Jeunes scolarisés au collège	<ul style="list-style-type: none"> • Nombre total d'enfants : 0 bénéficiaire prévu en 2024 (Prévision de 400 en 2027) dont enfants inclus : Non connu à ce jour • Enfants participant au projet passerelle « ALSH/ MDJ » : 12 jeunes à l'issue du précédent PEDT (même projection)
Autres enfants	<ul style="list-style-type: none"> • Nombre d'enfants scolarisés hors commune : 13 dont enfants en inclusion : 4 → 3 enfants en classe ULIS et 1 enfant en milieu ordinaire

Il est à souligner que les enfants du hameau de Plan du Var sont scolarisés à l'école de Bonson ou de façon dérogatoire dans d'autres communes. Ils ne sont pas pris en compte dans notre PEDT car aucun ne fréquente nos temps d'accueil.

II. OBJECTIFS DU PEDT

- *Intitulé du PEDT* : « **Grandir ensemble en levensois** »

II.1 OBJECTIF DU PEDT

- *Objectif du PEDT* :

Favoriser le bien vivre ensemble dans le bien-être personnel

Axe 1 : Les actions en faveur de l'enfant

- Développer les habilités sociales et les compétences citoyennes chez l'enfant (*Cf annexe 1*)
- Permettre le développement de l'enfant dans sa personne humaine (*Cf annexe 2*)

Axe 2 : Le soutien à l'équipe d'animation

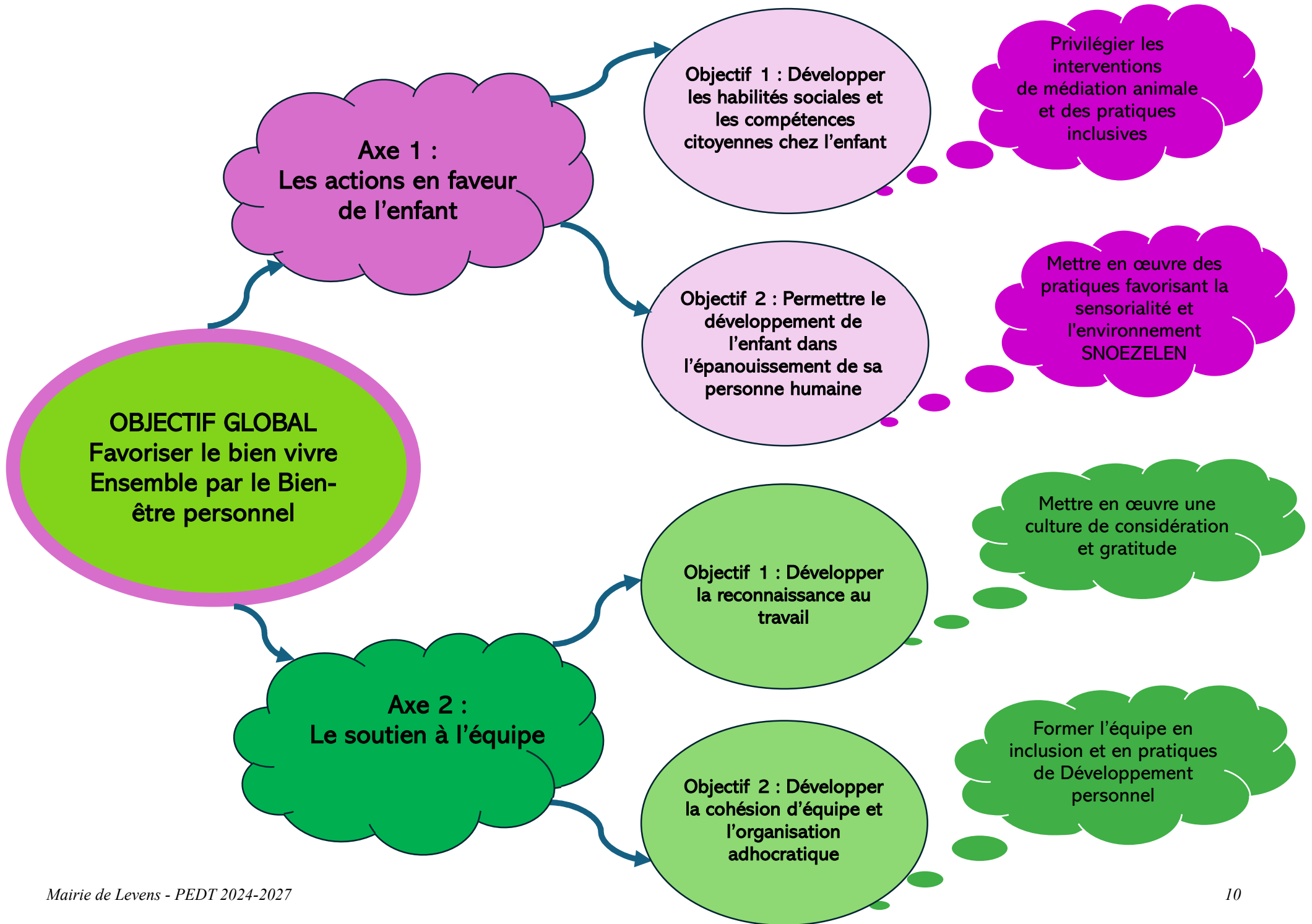
- Développer la reconnaissance au travail (*Cf annexe 3*)
- Développer la cohésion d'équipe et l'organisation adhocratique

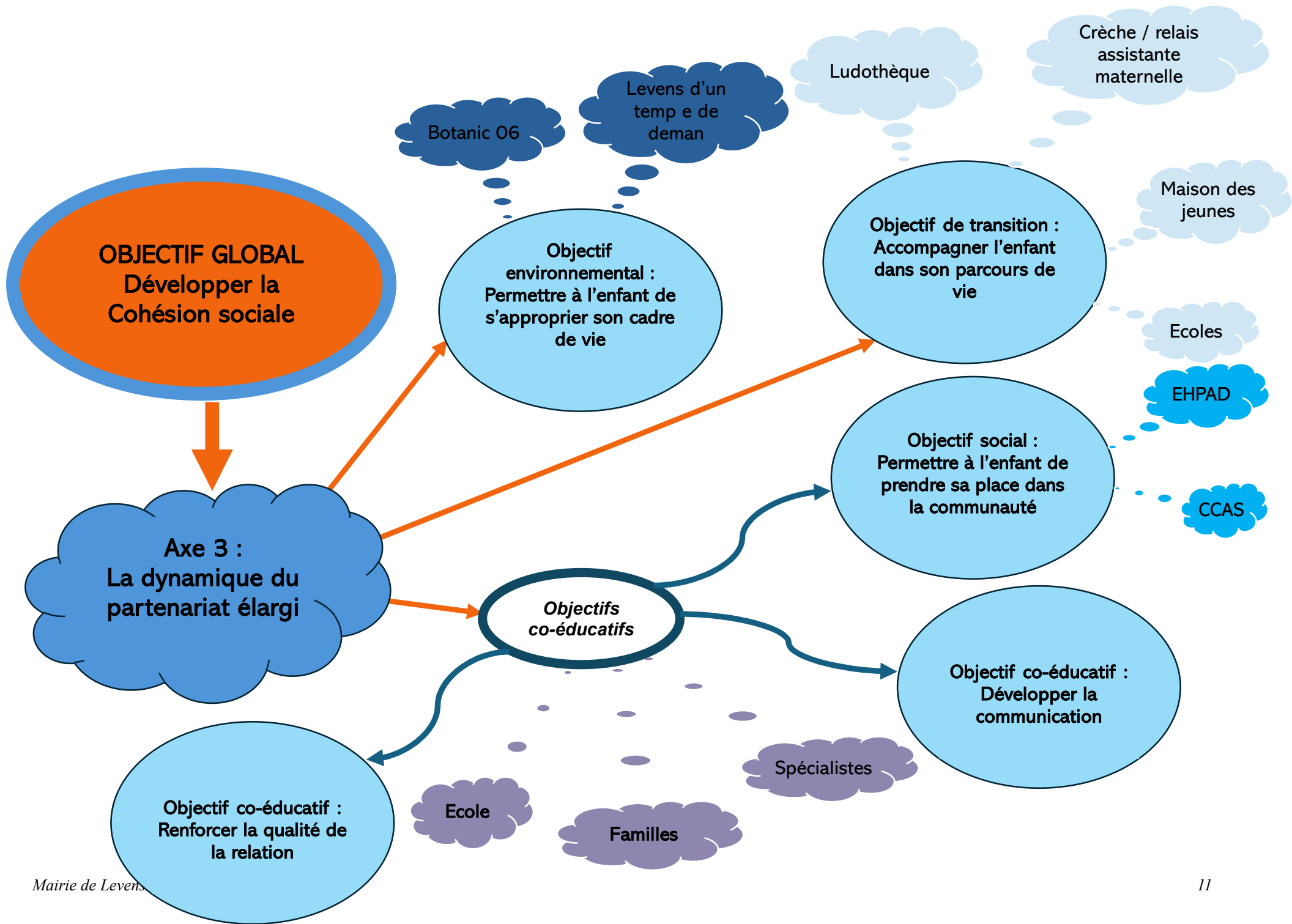
Développer la cohésion sociale

Axe 3 : La dynamique du partenariat élargi

- Objectif environnemental : Permettre à l'enfant de s'approprier son cadre de vie
- Objectif de transition : Accompagner l'enfant dans son parcours de vie (*Cf annexe 4*)
- Objectif social : Permettre à l'enfant de prendre sa place dans la communauté
- Objectif co-éducatifs : Développer la communication et renforcer la qualité de la relation







II.2 LE PLAN MERCREDI

→ Les objectifs du PEDT mentionnés ci-dessus s'appliquent sur « le plan mercredi » et les intentions éducatives sont construites pour permettre la transversalité pédagogique en continu sur les temps de vie de l'enfant.

→ La charte qualité « plan mercredi » se décline pour les deux accueils de loisirs (maternelle « Les oliviers » et élémentaire « Saint-Roch ») selon les quatre axes et les interventions suivantes :

La complémentarité et la cohérence éducative des différents temps de l'enfant	<ul style="list-style-type: none">• La collaboration entre accueils/ école/ enfants pour la définition des règles de vie• L'association des enfants aux sanctions positives (bonus-récompenses) et aux sanctions négatives (retrait éducatif-suspensions- pénalités- réparations)• la charte « Droits et devoirs des enfants »• La participation aux ESS : remise de synthèse sur les observations comportementales/ statistique des occurrences comportementales/ partage sur les expérimentations menées dans le service pour la réussite de l'inclusion (communication alternative améliorée, activités alternatives, ...)
L'accessibilité et l'inclusion de tous les enfants – et en particulier les enfants en situation de handicap	<ul style="list-style-type: none">• Le livret d'accueil spécifique• Le livret de suivi des objectifs personnels de l'enfant• L'accueil aménagé à la demi-journée pour les enfants en inclusion• La promotion de la médiation animale auprès des enfants en inclusion pour positionner l'accueil de l'enfant sur les séances• Le retrait volontaire des enfants, la réponse proactive des enfants, la reconnexion des enfants à leur propre état et la mise à disposition des « concentrateurs et outils adaptés » pour l'autogestion comportementale
L'ancrage du projet dans le territoire	<ul style="list-style-type: none">• Les acteurs directs territoriaux mobilisés• Les activités en relation avec le lieu de vie et la connaissance locale patrimoniale• L'ouverture d'une journée « Portes ouvertes » annuelle pour présenter les accueils à tous les partenaires

La qualité éducative et la diversité des activités

- La visée de qualité éducative associe trois angles :
 - l'alternance d'activités mobilisant les sphères physique/ créative/ intellectuelle de l'enfant
 - la mobilisation du public pour l'élaboration des activités et des projets
 - l'intégration des volets « citoyenneté/ santé/ EAC »Elle se base avant tout sur l'adaptation de toutes les activités proposées aux capacités de l'enfant (en inclusion et ordinaire) et à l'élargissement de leur socle de compétences avec progressivité.
- La citoyenneté est abordée sous le prisme de la préservation des ressources mises en œuvre dans les accueils et les initiatives sur les droits et devoirs du public et notamment leur responsabilité dans les transgressions.
- La santé est abordée sous le prisme de l'alimentation saine et de l'activité physique. A la demande du public qui émet des avis très contrastés sur le prestataire restauration de l'accueil, nous avons initié des ateliers de cuisine d'abord avec les CM : l'animatrice compose un repas équilibré selon les préconisations diététiques et les besoins énergétiques du public concerné. Les enfants préparent le repas dans son intégralité et le consomment à midi. Ils ont la charge de toute l'intendance (lavage de la vaisselle, installation de la table, débarrassage, rangement et nettoyage de l'espace de repas).
- Dans le cadre de notre partenariat patrimonial avec l'association « *Levens d'un temp e de deman* » qui réédite un livre de recettes écrit par une famille levensoise, nous allons instaurer « *le déjeuner de Mamie Mimi* ». Cela permet de revisiter le patrimoine culinaire local avec une cuisine simple à base d'aliments locaux et peu connus des enfants dans les modes de consommation actuels.
- Nous avons mis à disposition de l'équipe d'animation un classeur de ressources du réseau CANOPé autour des activités pour développer des projets d'animation construits autour des activités physiques adaptées aux recommandations des spécialistes de l'enfance



III. ORGANISATION DES TEMPS DE L'ENFANT

III.1 ECOLE ELEMENTAIRE « SAINT-ROCH »

- *Organisation du partage du temps scolaire/ périscolaire*

LUNDIS-MARDIS-JEUDIS-VENDREDIS = MATINS				
Horaires de service	7h30- 8h20	8h20-8h30	8h30-11h30 (4 classes) 8h20-12h (10 classes)	<u>Pause méridienne =</u> - 11h30-13h20 (4 classes) - 12h- 13h50 (10 classes)
Nature du service	Accueil périscolaire en arrivées échelonnées	Accueil des enfants du bus scolaire	TEMPS SCOLAIRE	Restauration scolaire : - 4 classes mangent de 11h30 à 12h15 puis temps de récré - 5 classes mangent de 12h15 à 13h puis temps de récré - 5 classes sont en récré de 13h à 13h45 puis temps de repas
Responsabilité engagée	Maire/ directeur de service	Maire/ directeur de service	Éducation Nationale	Maire/ coordinateur de service (écoles/ ALSH/ restauration)
Acteurs de la passation	Vers la responsabilité Éducation nationale	Vers la responsabilité Éducation nationale	Vers la responsabilité ALSH	Vers la responsabilité Éducation Nationale

LUNDIS-MARDIS-JEUDIS-VENDREDIS = APRÈS-MIDIS			
Horaires de service	13h20- 16h30 (4 classes) 13h50- 16h30 (10 classes)	16h30-16h40	16h30-18h30
Nature du service	TEMPS SCOLAIRE	Départ des enfants du bus scolaire	Accueil périscolaire en départs échelonnés
Responsabilité engagée	Éducation nationale	Maire/ directeur de service	Maire/ directeur de service
Acteurs de la passation	Vers la responsabilité ALSH	Vers la responsabilité parentale ou des représentants légaux	

- *Projets partagés et nature des activités du temps scolaire/ périscolaire*

TEMPS PÉRISCOLAIRE MATIN/ SOIR	TEMPS SCOLAIRE	TEMPS MÉRIDIEEN	BUS SCOLAIRE
<p>Les animateurs proposent des activités planifiées aux enfants ou/et des jeux libres.</p> <p>Le directeur accueille les enfants et leurs parents/ accompagnants afin d'être à l'écoute de leurs besoins et des informations nécessaires à leur bonne prise en charge.</p> <p>Le directeur périscolaire s'assure du bon fonctionnement du service et fait remonter les informations à sa responsable de service.</p>	<p>Le projet d'école a été adopté pour la période 2020-2024. Le prochain projet d'école sera adopté en 2025.</p> <p>Le directeur d'école et les enseignants sont en lien direct avec le directeur du périscolaire afin de partager les informations nécessaires au bon fonctionnement des différents temps de l'enfant.</p> <p>A la rentrée et à chaque fois qu'il est nécessaire, ils se consultent pour organiser le fonctionnement de l'école, le partage des locaux, et les passations entre services, notamment pour aménager l'accueil du public spécifique.</p> <p>Le directeur de l'école est également en lien avec la responsable du service Enfance et Jeunesse pour faire remonter les besoins et éventuels désordres.</p>	<p>Le service se fait à table par les agents de cantine dans le réfectoire de l'école. Trois services sont nécessaires.</p> <p>Les repas sont livrés en liaison froide par un prestataire de service « Régal et Saveur ».</p> <p>Un agent responsable de la restauration scolaire s'assure du bon fonctionnement du service. Il transmet les informations au directeur périscolaire concernant les problèmes rencontrés avec les enfants. Une remontée des informations est faite également à la responsable du service.</p> <p>En dehors du temps de repas, les animateurs proposent des activités par groupes aux enfants et/ou les laissent jouer librement. Les jeux ont lieu dans les cours de l'école (sauf conditions climatiques ne le permettant pas).</p>	<p>A l'arrivée du matin, les animateurs orientent les enfants vers leurs enseignants.</p> <p>Dès la sortie de classe, les enseignants orientent les enfants concernés par le transport scolaire.</p> <p>Le directeur du périscolaire procède à l'ouverture du portail à l'arrivée du bus selon la ligne de bus qu'ils empruntent (deux destinations).</p> <p>Les enfants montent dans les bus pour le retour vers leur domicile.</p>

- *Projets partagés et nature des activités du temps extrascolaire*

Dans une logique de cohérence éducative et pour mettre en œuvre nos partenariats à des moments inadéquats pour le périscolaire et les mercredis, les objectifs pédagogiques de la sphère environnementale sont aussi déclinés pendant les vacances. Relevant des mêmes thématiques, des activités satellites seront développées (Cf annexes 5 et 6).

III.2 ECOLE MATERNELLE « LES OLIVIERS »

- *Organisation du partage du temps scolaire/ périscolaire*

LUNDIS-MARDIS-JEUDIS-VENDREDIS = MATINS				
Horaires de service	7h30- 8h30	8h15-8h30	8h30-11h50	<u>Pause méridienne =</u> 11h50-13h50
Nature du service	Accueil périscolaire en arrivées échelonnées	Accueil des enfants du bus scolaire	TEMPS SCOLAIRE	Restauration scolaire : 1 ^{er} service de 11h50 à 12h40 (4 classes) 2 ^e service de 12h50 à 13h40 (3 classes)
Responsabilité engagée	Maire/ directrice de service	Maire/ directrice de service	Éducation Nationale	Maire/ directrice de service
Acteurs de la passation	Vers la responsabilité Éducation nationale	Vers la responsabilité Éducation nationale	Vers la responsabilité ALSH	Vers la responsabilité Éducation nationale

LUNDIS-MARDIS-JEUDIS-VENDREDIS = APRÈS-MIDIS				
Horaires de service	12h40-15h	13h50- 16h20	16h20-16h30	16h30-18h30
Nature du service	Temps de Sieste pour les petites sections	TEMPS SCOLAIRE	Départ des enfants du bus scolaire	Accueil périscolaire en départs échelonnés
Responsabilité engagée	Maire puis Education Nationale	Éducation Nationale	Maire/ directrice de service	Maire/ directrice de service
Acteurs de la passation	Vers la responsabilité Éducation nationale	Vers la responsabilité ALSH	Vers la responsabilité parentale ou des représentants légaux	



• *Projets partagés et nature des activités du temps scolaire/ périscolaire*

TEMPS PÉRISCOLAIRE MATIN/ SOIR	TEMPS SCOLAIRE	TEMPS MÉRIDIEEN	BUS SCOLAIRE
<p>Les animateurs proposent des activités planifiées aux enfants ou/et des jeux libres.</p> <p>Le directeur accueille les enfants et leurs parents/ accompagnants afin d'être à l'écoute de leurs besoins et des informations nécessaires à leur bonne prise en charge.</p> <p>Le directeur périscolaire s'assure du bon fonctionnement du service et fait remonter les informations à sa responsable de service.</p>	<p>Le projet d'école a été adopté pour la période 2020-2024. Le prochain projet d'école sera adopté en 2025.</p> <p>Le directeur d'école et les enseignants sont en lien direct avec le directeur du périscolaire afin de partager les informations nécessaires au bon fonctionnement des différents temps de l'enfant.</p> <p>A la rentrée et à chaque fois qu'il est nécessaire, ils se consultent pour organiser le fonctionnement de l'école, le partage des locaux, et les passations entre services, notamment pour aménager l'accueil du public spécifique.</p> <p>Le directeur de l'école est également en lien avec la responsable du service Enfance et jeunesse pour faire remonter les besoins et éventuels désordres.</p>	<p>Le service se fait à table par les ATSEM de cantine dans le réfectoire de l'école. Deux services sont nécessaires.</p> <p>Les repas sont livrés en liaison froide par un prestataire de service « Régal et Saveur ».</p> <p>Une référente ATSEM s'assure du bon fonctionnement du service cantine. Elle transmet les informations à la directrice périscolaire notamment sur les problèmes rencontrés avec les enfants. Une remontée des informations est faite également à la responsable du service.</p> <p>Les ATSEM assurent le coucher et la surveillance des enfants de petites sections pour la sieste vers 12h40.</p> <p>En dehors du temps de repas, les animateurs et ATSEM proposent des activités par groupes aux enfants et/ou les laissent jouer librement. Les jeux ont lieu dans les cours de l'école (sauf conditions climatiques ne le permettant pas).</p>	<p>A l'arrivée du matin, les accompagnateurs des bus orientent les enfants dans leurs classes.</p> <p>Dès la sortie de classe, les enseignants orientent les enfants concernés par le transport scolaire.</p> <p>Le directeur du périscolaire procède à l'ouverture du portail à l'arrivée du bus selon la ligne de bus qu'ils empruntent (deux destinations).</p> <p>Les enfants montent dans les bus pour le retour vers leur domicile avec des accompagnateurs.</p>

III.3 MODALITES DE DECLARATION DES ACCUEILS COLLECTIFS DE MINEURS

<p><i>RAPPEL : une déclaration de l'accueil auprès des services compétents (SDJES 06) est toujours nécessaire sur le site internet de déclaration « Téléprocédure des Accueils de Mineurs » (TAM)</i></p>	<p>Numéro d'organisateur d'accueil collectif de mineurs : 0060094AP</p>
	<p>Numéro de déclaration de l'accueil périscolaire des moins de 6 ans : A006094AP000217-E01</p>
	<p>Numéro de déclaration de l'accueil périscolaire des plus de 6 ans : A006094AP000117-E01</p>

V. CONTINUITE EDUCATIVE

V.1 CONSTRUCTION ET CONCERTATION

Les éléments de construction du projet sont déclinés selon les modalités vues au chapitre « Plan mercredi ».

Le point d'attention majeure pour la période qui s'annonce consistera dans la mise en œuvre d'une procédure bienveillante d'accueil pour les enfants entrant dans la phase de scolarité primaire et rassurante pour leurs familles

→ lors de l'inscription à l'école, les familles et les enfants reçoivent un livret de bienvenue qui recense :

- le mot de bienvenue aux parents
- le mot de bienvenue aux enfants sous forme imagée
- les temps partagés de vie de l'enfant et les passations (périscolaire/ scolaire/ extrascolaire)
- la journée-type
- la liste de matériel nécessaire
- les contacts de tous les responsables de l'enfant (direction ALSH/ direction école/ gestionnaires de restauration et d'ALSH)

→ l'accueil de loisirs projette deux rencontres annuelles avec les familles et les autres acteurs impliqués dans la coéducation :

- la journée « Portes ouvertes » de l'Accueil de loisirs
- la fête annuelle de la coéducation et des activités menées par les enfants au cours de l'année

→ L'appropriation du contenu éducatif de nos projets par l'équipe d'animation s'appuie sur la nouvelle mise en œuvre du projet d'activités. L'évaluation et le suivi de montée en compétences du public font l'objet de document d'appréciation qualitative et quantitative. Les projets pédagogiques (périscolaire/ extrascolaire/ mercredis) de l'accueil sont élaborés avec l'équipe d'animation et font l'objet de bilan qui permettent des communications à toutes les parties prenantes. (cf Annexes 7, 8,9)

V.2 PRESENTATION ET PARTAGE

→ *Modalités de présentation du PEDT*

- comité de pilotage
- équipes périscolaires : lors des réunions de rentrée, les équipes de direction rappellent les états des lieux posés par l'équipe d'animation et qui servent de base à la redéfinition des intentions éducatives. L'équipe élabore des propositions d'interventions éducatives en cohérence. La direction prend des contacts et élabore les conditions de réalisation possibles en termes d'organisation.
- conseil d'école
- transmission aux équipes enseignantes
- familles : les familles reçoivent le schéma des objectifs et l'arbre des partenariats par mail ainsi que les activités mises en œuvre en vue de sa réalisation.

→ *Modalités de prise de connaissance du projet d'école*

- en conseil d'école
- à la commune

→ *Modalités de présentation des projets pédagogiques périscolaires*

- en conseil d'école
- transmission aux familles : les familles reçoivent le projet par mail ainsi que les annexes et les activités mises en œuvre en vue de sa réalisation

VI. ACTEURS LOCAUX MOBILISES AUTOUR DU PEDT

VI.1- LES EQUIPEMENTS

- la médiathèque municipale : visites des expositions thématiques, ateliers de lecture, ateliers des grands jeux en bois dans le cadre des prêts de jeux au fonds départemental, rencontres avec le groupe de jeunes « MDJ » pour les activités passerelles
- le musée du Portal : visites à chaque changement d'exposition
- le complexe sportif du Rivet : activités sportives et grands jeux en intérieur
- la cuisine du foyer rural : les ateliers culinaires intergénérationnels avec les bénéficiaires du CCAS
- la Maison des jeunes : rencontres avec le groupe de jeunes « MDJ » pour les activités passerelles

VI.2- LES ASSOCIATIONS PARTENAIRES ET PRESTATAIRES

La démarche de PEDT a été présentée à nos partenaires (*cf annexe 10*)

- l'association « Levens d'un temps e de deman » : formation de l'équipe sur les ressources patrimoniales (historiques/ architecturales/ fêtes et traditions/ culinaires/ environnementales) grâce aux cahiers de mémoires et aux diffusions d'informations pour la construction des activités, prêt de matériel pédagogique
- l'association BOTANIC 06 : balades nature à visée pédagogique et sensibilisation au patrimoine naturel (botaniques, mycologiques, lichénologiques, entomologiques)
- l'association Ligue de protection des oiseaux : balades nature à visée pédagogique et sensibilisation à la connaissance et préservation des oiseaux
- l'association « La ferme ! » et « Reconnect » : séances de médiation animale de remédiation aux inhabiletés sociales et difficultés de gestion émotionnelle menées dans les espaces verts de l'accueil avec les animaux d'accordage (lapins/ cochons d'Inde/ terre-neuve/ corgis)

VI.3- LES INTERVENANTS LOCAUX

- le CCAS : les ateliers intergénérationnels
- l'EHPAD « Les lauriers roses » : les thés dansants, les karaokés, les jeux de société

VII. EVALUATION DU PEDT

VII.1- LES ACTEURS MOBILISES POUR EVALUER LE PEDT

<ul style="list-style-type: none"> • <u>En interne :</u> → équipes d'animation avec les grilles d'évolution des compétences/ objectifs de progression fixés en partenariat avec les enfants en inclusion et leurs familles (<i>cf Annexe 11</i>) → intervenants qui utilisent des grilles d'évaluation construites sur les objectifs fixés par le service
<ul style="list-style-type: none"> • <u>En externe :</u> → l'université Nice- Côte d'azur avec un étudiant en master/ doctorat qui incrémente sa thèse (soit en psychologie/ neurosciences), avec un étudiant en orthophonie, ergothérapie, psychomotricité → HETIS (haute école du travail et de l'intervention sociale) avec un étudiant de fin de cycle en sciences sociales
<ul style="list-style-type: none"> • <u>Les usagers :</u> → enquête de satisfaction des familles (<i>cf Annexe 12</i>) → évaluation du public spécifique et ordinaire

VII.2- LA TEMPORALITE

En vue de l'élaboration du bilan de PEDT en 2027, nous réaliserons un bilan à la suite d'une évaluation *in itinere* annuelle des différentes activités engagées pour évaluer l'avancée des objectifs. Nous pourrions ainsi réorienter plus rapidement les interventions pour que les résultats attendus soient obtenus.

Avec les usagers	→ évaluation hebdomadaire et en fin de cycle des séances pour le public spécifique et ordinaire → enquête de satisfaction auprès des familles
Avec les évaluateurs internes	→ régulation mensuelle en réunion d'équipe d'animation → bilan de période à chaque cycle de projet pédagogique en équipe d'animation → bilan de période à chaque cycle de projet pédagogique avec les intervenants pédagogiques et les associations partenaires
Avec les évaluateurs externes	→ selon les modalités de recherche définies avec les étudiants → dans tous les cas, au moins une fois par période d'avancées des compétences
Avec la coordinatrice du comité de pilotage	→ selon les modalités du comité de pilotage définies dans l'organisation du CoPil → dans tous les cas, au moins une fois par période d'avancées des objectifs

VII.3- LES CRITERES ET INDICATEURS D'ATTEINTE DES OBJECTIFS

<p>AU NIVEAU DE L'ENFANT</p>	<ul style="list-style-type: none"> • Critères d'atteinte : → <i>Amélioration des habiletés sociales</i> = diminution des conflits entre enfants/ diminution des comportements inappropriés/ diminution des retraits éducatifs → <i>Amélioration des compétences citoyennes</i> = diminution des incivilités/ recours au dialogue et à la médiation par les pairs en cas de conflits/ diminution des occurrences sur l'agressivité orale → <i>Capacité à auto-évaluer son état émotionnel</i> = amélioration de la reconnaissance émotionnelle/ amélioration de l'usage adapté et spontané des outils de gestion émotionnelle/ diminution des épisodes de crise paroxystique de violence verbale et physique
<p>AU NIVEAU DE L'ÉQUIPE</p>	<ul style="list-style-type: none"> • Critères d'atteinte : → Amélioration du climat de travail = diminution des conflits d'équipe/ capacité à avoir des échanges authentiques/ augmentation du sentiment de valorisation professionnelle de chaque agent/ pérennisation de l'équipe d'animation → Amélioration des prises en charge = diminution du recours à la direction dans la résolution de conflits/ augmentation du sentiment de compétences dans les prises en charge/ capacité de l'équipe à organiser les projets en organisation adhocratique
<p>AU NIVEAU DE LA DYNAMIQUE PARTENARIALE</p>	<ul style="list-style-type: none"> • Critères d'atteinte : → Amélioration de la communication et de l'implication = augmentation du taux de satisfaction des partenaires/ augmentation des poursuites de partenariat → Amélioration de la qualité de la relation = augmentation de la rapidité des réponses apportées aux partenaires/ diminution des rencontres avec les parents à la suite d'incidents graves/ amélioration de la perception du service rendu/ amélioration de la reconnaissance de la valeur éducative du service Animation en propre

VIII. COMITE DE PILOTAGE

<p>Les finalités du PEDT</p>	<ul style="list-style-type: none"> • Participer à la réussite éducative et au développement personnel de l'enfant • Favoriser la coopération entre acteurs éducatifs • Constituer un facteur d'attractivité territoriale pour les usagers • Offrir un cadre facilitant l'organisation des accueils périscolaires • Dynamiser la vie associative culturelle et citoyenne
<p>La composition du CoPil</p>	<ul style="list-style-type: none"> • La coordinatrice du PEDT • Les élus et adjoints chargés du dossier • Les directeurs des écoles • Les directeurs des accueils de loisirs • Les représentants des parents • Les représentants des associations et partenaires mobilisés • Monsieur l'Inspecteur d'Académie ou son représentant • Un représentant du SDJES (Service départemental à la jeunesse, à l'engagement et aux sports) • Le Directeur de la CAF ou son représentant
<p>Les objectifs du CoPil</p>	<ul style="list-style-type: none"> • Élaborer un état des lieux des besoins des enfants sur un territoire • Élaborer un état des lieux des ressources du territoires • Déterminer les objectifs éducatifs complémentaires • Rédiger le PEDT, l'ajuster, l'évaluer collectivement
<p>Conseils de fonctionnement</p>	<ul style="list-style-type: none"> • Rencontres biannuelles souhaitables • un nombre limité de participants mais en représentation équilibrée • Rédiger des comptes-rendus à chaque réunion, les diffuser à tous les participants dont l'inspecteur de circonscription
<p>Contenu des réunions</p>	<ul style="list-style-type: none"> • Tout sujet en lien avec le bien-être de l'enfant • Aborder de façon équilibrée les difficultés/ les points d'amélioration/ les éléments positifs • Aborder l'avancée des projets • Aborder les modes de communication entre acteurs

Fait le

Le Maire
Antoine VERAN



: - PEDT



?

ANNEXE 1 : BILAN MEDIATION ANIMALE



MEDIATION ANIMALE

« Quel(s) impact(s) de l'activité pour l'ALSH ? »

Selon la question += positif/ oui , -= négatif/ non, +/- = moyennement

PUBLIC	+	+/-	-	NSP
Comment les enfants apprécient-ils la médiation animale ?				
Désirent-ils participer à la médiation animale davantage ?				
Ont-ils créé un lien particulier à un animal ?				
Souhaitent-ils rencontré d'autres animaux ?				
Lesquels ?				
Se sentent-ils plus détendus après la médiation animale ?				
Ont-ils un comportement social qui s'est amélioré globalement ?				
Les enfants ont-ils appris des informations particulières sur le mode de vie et le comportement des animaux de la médiation animale ?				

EQUIPE	+	+/-	-	NSP
Combien de fois avez-vous participé à la médiation animale ? fois				
Comment appréciez-vous à titre personnel la médiation animale ?				
Constatez-vous un effet relaxant sur les enfants pendant la médiation animale ?				
Constatez-vous un effet relaxant sur les enfants après la médiation animale ?				
Si vous avez répondu + ou +/-, observez-vous un effet bénéfique supérieur de la médiation animale chez les enfants à besoin spécifique ?				
Constatez-vous une amélioration comportementale globale chez les enfants ?				
Constatez-vous une amélioration comportementale globale chez les enfants à besoin spécifique ?				
Si vous avez répondu + ou +/-, attribuez-vous cette amélioration comportementale aux bénéfices de la médiation animale chez les enfants à besoin spécifique ?				
Avez-vous intégré la médiation animale aux activités que vous avez proposées ?				
Avez-vous constaté un intérêt éducatif à la pratique de la médiation animale et aux activités associées ?				
Constatez-vous un effet différent de la médiation sur les enfants selon l'heure de la séance (à 14h ou 15h) ?				
Constatez-vous des difficultés à organiser votre après-midi lorsqu'il y a la médiation animale ? (entre les enfants qui la font et le reste du groupe)				
Comment appréciez-vous à titre personnel les intervenantes de la médiation animale ?				

INTERVENANT	+	+/-	-	NSP
Comment appréciez-vous la participation de notre accueil?				
Constatez-vous un effet relaxant sur les enfants pendant la médiation animale ?				
Constatez-vous une amélioration comportementale globale chez les enfants ?				
Constatez-vous un bénéfice supérieur chez certains enfants ?				
Constatez-vous un effet différent de la médiation sur les enfants selon l'heure de la séance (à 14h ou 15h) ?				
Comment appréciez-vous les animatrices rencontrées pendant les séances de médiation animale ?				
Comment appréciez-vous l'accueil et les moyens mis à disposition pour les séances de médiation animale ?				
De quels autres moyens auriez-vous besoin ?				
L'organisation actuelle (matin=maternelle/ après-midi= élémentaire) vous semble-t-elle profitable aux animaux ?				
L'organisation actuelle (matin= maternelle/ après-midi= élémentaire) vous semble-t-elle profitable aux enfants ?				
En dehors des conditions liées à l'âge du public, constatez-vous une différence comportementale entre les enfants du matin et ceux de l'après-midi ?				
Constatez-vous une progression comportementale chez les enfants qui ont vécu plusieurs séances de médiation animale ?				

COMMENTAIRES et OBSERVATIONS PERSONNELLES

ANNEXE 2 : BILAN SNOEZELEN



PROJET de Sensorialité « SNOEZELEN »

Avancement du projet mesuré par l'équipe d'animation sur les enfants

EVALUATION DE LA PEDAGOGIE (noircir les cases correspondant à vos réponses)

« Développer la sensorialité » = L'ILOT

- Avez-vous utilisé l'îlot de sérénité ? Oui Non
- Si oui, à la demande de qui ? Adulte Enfant lui-même
- Pour quelles raisons avez-vous utilisé l'îlot ?

Agitation excessive

Débordement émotionnel

Retour au calme

Comportement physique impulsif/ violent

Violence verbale/ grossièretés

- Combien de fois par jour l'avez-vous utilisé ? Aucune Une fois + d'une fois
- Combien de fois au total l'avez-vous utilisé ? Aucune fois De 1 à 5 fois
De 5 à 10 fois + de 10 fois
- Combien d'enfants différents l'ont utilisé en tout ?
- Combien d'enfants l'ont utilisé plusieurs fois (le même enfant dans la journée ou sur des jours différents) ?
- Combien de temps les enfants passaient-ils en moyenne dans l'îlot ?

Moins de 15 minutes De 15 à 30 minutes Plus de 30 minutes

- Avez-vous personnalisé la base de l'îlot mise à disposition ? Oui Non
- Si oui, par quels moyens ?

Apports d'objets personnels

Création d'ambiance sensorielle par la lumière

Mise à disposition d'objets sensoriels créés ou commerciaux

Aménagement intérieur : tapis coussin couverture rideaux

matériaux sur les murs création d'ouverture

Décor personnalisé : dessins peinture poster texte

« Développer la sensorialité » = LES ACTIVITES SENSORIELLES

- Quel(s) sens avez-vous travaillé ?

Vue	Ouïe	Odorat	Toucher	Goût	Système vestibulaire	Proprioception
-----	------	--------	---------	------	----------------------	----------------

Combien de fois avez-vous travaillé chaque sens ?

Vue	Ouïe	Odorat	Toucher	Goût	Système vestibulaire	Proprioception
De 1 à 3 fois	De 1 à 3 fois	De 1 à 3 fois	De 1 à 3 fois	De 1 à 3 fois	De 1 à 3 fois	De 1 à 3 fois
De 4 à 7 fois	De 4 à 7 fois	De 4 à 7 fois	De 4 à 7 fois	De 4 à 7 fois	De 4 à 7 fois	De 4 à 7 fois
8 fois et +	8 fois et +	8 fois et +	8 fois et +	8 fois et +	8 fois et +	8 fois et +

- Si vous avez travaillé INTENTIONNELLEMENT plusieurs sens ensemble, quels sens avez-vous associé ?

- Quel(s) sens avez-vous choisi de travailler SEUL ?

Vue	Ouïe	Odorat	Toucher	Goût	Système vestibulaire	Proprioception
-----	------	--------	---------	------	----------------------	----------------

- Combien de productions réalisées ont été réservées à un usage particulier (personnel à l'enfant) ?
- Combien de productions réalisées ont été créées pour un usage collectif (pour les enfants du centre) ?
- Où les productions collectives ont-elles utilisées ?

Dans l'îlot	Hors de l'îlot	En intérieur	En extérieur	En intérieur et en extérieur
-------------	----------------	--------------	--------------	------------------------------

- Selon vous, quel(s) sens mobilisé(s) par les enfants ont eu le plus d'effet sur eux ?

Vue	Ouïe	Odorat	Toucher	Goût	Système vestibulaire	Proprioception
-----	------	--------	---------	------	----------------------	----------------

- Si vous pouviez modifier quelque chose aux animations proposées, qu'est-ce que ce serait ?
- Si vous deviez intégrer quelque chose de la sensorialité dans vos pratiques ordinaires d'animatrice, qu'est-ce que ce serait ?

Le sablier (perception du temps)	L'îlot	Le matériel anti-stress	Le matériel sonore	Le matériel visuel
----------------------------------	--------	-------------------------	--------------------	--------------------

ANNEXE 3 : DOSSIER DE RECONNAISSANCE AU TRAVAIL





ALSH- Mairie de Levens

Agent participant=

Sondage fondateur de la Reconnaissance au Travail **« les fondements et effets de la reconnaissance au travail »**

PRATIQUER L'AUTO-EVALUATION :

1. quelle forme de reconnaissance au travail vous motive le plus ? Notez-les par ordre de préférence de 1 (la plus motivante) à 4 (la moins motivante) ?

Forme de reconnaissance	définition	Note de préférence
EXISTENTIELLE	<ul style="list-style-type: none">Reconnaître votre personne et vos qualitésreconnaître vos aptitudes au-delà de votre savoir-faire ou de vos résultats	
PRATIQUE DE TRAVAIL	<ul style="list-style-type: none">Reconnaître le travail que vous effectuezreconnaître vos compétences distinctesreconnaître l'innovation que vous déployez indépendamment des résultats que vous obtenez	
EFFORTS	<ul style="list-style-type: none">Reconnaître votre investissementreconnaître l'engagement de votre personne dans le travail que vous effectuezreconnaître l'énergie que vous déployéereconnaître la valeur de vos idées même si elles ne se concrétisent pas	
RÉSULTATS	<ul style="list-style-type: none">Reconnaître votre contribution à la réalisation des objectifs des projets	

2. Souvenez-vous d'un moment où vous espériez une marque de reconnaissance qui n'est jamais venue :

> quel effet ce manque de reconnaissance a-t-il eu sur vous ?

> quel aurait été l'effet sur vous si la marque de reconnaissance avait été obtenue ?

3. Dans votre propre pratique de reconnaissance, quel partage de reconnaissance utilisez-vous de façon privilégiée ? Notez-les par ordre de préférence de 1 (la plus utilisée) à 4 (la moins utilisée) ?

PARTAGE DE RECONNAISSANCE	Définition	Note d'utilisation privilégiée
DESCENDANTE	d'un manager vers un membre de l'équipe	
ASCENDANTE	d'un membre de l'équipe vers un manager	
CIRCULAIRE	Entre collègues ou entre pairs	
EXTERNE	De la part des usagers (parents/ enfants) ou des partenaires	
AUTO-RECONNAISSANCE	Valorisation personnelle de ses propres accomplissements	

4. De 1 (non convaincu) à 5 (totalement convaincu), notez votre degré de conviction sur l'importance de la reconnaissance au travail :
5. si vous aviez à convaincre une personne de l'importance de la reconnaissance au travail, quels seraient vos arguments ?





ALSH- Mairie de Levens

Agent participant=

Sondage n°2 de la Reconnaissance au Travail **« la gratitude au travail »**

PRATIQUER L'AUTO-EVALUATION :

1. Quelle forme de gratitude au travail appréciez-vous le plus ? Notez-les par ordre de préférence de 1 (la plus appréciée) à 4 (la moins appréciée) ?

Forme de gratitude	exemples	Note de préférence
EXISTENTIELLE	<ul style="list-style-type: none">• Organiser des activités sociales pour renforcer les liens d'équipe• Souligner les moments importants de votre vie personnelle (anniversaire, mariage/ PACS, naissance, décès...)• souligner l'attitude positive que vous avez eue en réunion d'équipe• etc...	
PRATIQUE DE TRAVAIL	<ul style="list-style-type: none">• Organiser des visites dans le service pour que le travail méconnu puisse être apprécié par tous• Écrire une lettre de satisfaction pour souligner ce que le travail d'une personne a pu vous apporter• etc...	
EFFORTS	<ul style="list-style-type: none">• Souligner les progrès et les petites victoires quotidiennes réalisées même si elles ne sont pas spectaculaires• accorder du temps supplémentaire pour mener à bien un projet spécifique• etc...	
RÉSULTATS	<ul style="list-style-type: none">• Remettre un prix lors d'une cérémonie pour les réalisations exceptionnelles d'une équipe• accorder une promotion pour souligner la performance professionnelle• offrir des récompenses financières• féliciter les membres d'une équipe pour l'atteinte des objectifs autour d'un repas	

2. Souvenez-vous d'un moment où votre travail a été particulièrement apprécié.
> Comment cette expérience a-t-elle été marquante pour vous ?

3. A quel point exprimez-vous votre gratitude envers les autres ? Notez-les 3 catégories de démonstration de votre gratitude de 1 à 5, 1 notant la moindre expression de gratitude et 5 la plus haute expression de gratitude.

Catégorie des tiers concernés	Note d'expression de gratitude
Envers les membres du personnel (équipe)	
Entre collègues	
Envers la direction	

4. De quelle manière faites-vous preuve généralement de gratitude ?

Catégorie des tiers concernés	Vos preuves de gratitude
Envers les membres du personnel (équipe)	
Entre collègues	
Envers la direction	

5. Avez-vous tendance à privilégier une forme de gratitude plutôt qu'une autre ?

6. Évaluation de l'environnement organisationnel de gratitude actuel :
> quelles sont les pratiques de gratitude déjà présentes dans votre milieu de travail ?

7. Identification des possibilités d'amélioration :
> quelles suggestions pouvez-vous faire pour favoriser davantage la gratitude au sein de votre milieu de travail ?

> quelles petites actions pourriez-vous entreprendre dès maintenant pour montrer votre appréciation envers vos collègues, votre équipe, votre direction ?





ALSH- Mairie de Levens

Agent participant=

Sondage n°3 de la Reconnaissance au Travail **« la considération au travail »**

PRATIQUER L'AUTO-EVALUATION :

1. Quelle forme de considération au travail appréciez-vous le plus ? Notez-les par ordre de préférence de 1 (la plus appréciée) à 4 (la moins appréciée) ?

Forme de considération	exemples	Note de préférence
EXISTENTIELLE	<ul style="list-style-type: none">• Questions sincères sur le bien-être des personnes• écoute attentive des réponses• consultation des personnes sur l'organisation AVANT la prise de décision• offre de flexibilité au travail en tenant compte des différentes situations de vie des personnes ET des impératifs de l'organisation• etc...	
PRATIQUE DE TRAVAIL	<ul style="list-style-type: none">• Déléguer des tâches en faisant confiance sur le choix des méthodes de travail• confier de nouveaux projets aux personnes correspondant à leurs capacités et à leurs aspirations• mettre en œuvre une idée émise par une collaboratrice• favoriser le développement professionnel par la formation et l'accompagnement personnalisé• etc..	
EFFORTS	<ul style="list-style-type: none">• Questions régulières à l'équipe sur la charge de travail pour ajuster l'attribution des tâches• offrir de l'aide à un collègue en difficulté par rapport à une tâche• adaptation des parcours de carrière pour reconnaître les efforts et minimiser les obstacles rencontrés par les groupes marginalisés• etc.	

RÉSULTATS	<ul style="list-style-type: none"> • Lors d'évaluation de rendement, prendre le temps de discuter avec la personne concernée de l'atteinte de ses objectifs et de ses besoins pour la suite • utiliser les évaluations des objectifs par projet comme opportunité de croissance et amélioration mutuelle • formuler des commentaires sur le travail plutôt que sur la personne
-----------	---

2. Souvenez-vous d'un moment où vous avez senti une pleine considération pour votre travail par un tiers ?

> comment cette expérience a-t-elle été marquante pour vous ?

3. A quel point estimez-vous offrir de la considération envers les autres ? Notez-les 3 catégories de démonstration de votre gratitude de 1 à 5, 1 notant la moindre expression de gratitude et 5 la plus haute expression de gratitude.

Catégorie des tiers concernés	Note d'expression de considération
Envers les membres du personnel (équipe)	
Entre collègues	
Envers la direction	

4. De quelle manière faites-vous preuve généralement de considération?

Catégorie des tiers concernés	Vos preuves de considération
Envers les membres du personnel (équipe)	
Entre collègues	
Envers la direction	

5. Avez-vous tendance à privilégier une forme de considération plutôt qu'une autre?

6. Évaluation de l'environnement organisationnel de gratitude actuel :

> quelles initiatives ou pratiques de considération sont déjà présentes dans votre milieu de travail ?

> Que fait votre organisation pour favoriser votre participation aux décisions ?

> Que fait votre organisation pour favoriser la gestion du changement ?

> comment les enjeux d'inclusion/diversité/équité sont-ils pris en compte dans les initiatives de considération dans l'organisation ?

7. Identification des possibilités d'amélioration :

> quelles suggestions pouvez-vous faire pour favoriser davantage la considération au sein de votre milieu de travail ?

> quelles actions concrètes pourriez-vous entreprendre dès maintenant pour manifester plus de considération envers vos collègues, votre équipe, votre direction ?



ALSH- mairie de Levens

Agent participant :



Sondage n°4 de la Reconnaissance au Travail

« Réussir la reconnaissance au travail »

PRATIQUER L'AUTO-EVALUATION :

1. Parmi les critères de qualité suivants de la reconnaissance au travail, quels sont ceux qui vous interpellent le plus et pour quelles raisons ? Notez de 1 à 10 dans la préférence que vous lui accordez.

CRITÈRES	NOTE DE PREFERENCE	RAISONS PERSONNELLES
L'authenticité et sincérité		
La réactivité		
La légitimité de la source		
La régularité		
La variabilité		
L'inclusion		
La personnalisation		
La spécificité		
La cohérence		
La proximité hiérarchique		

2. Pensez à une situation où vous avez tenté de témoigner de la reconnaissance à quelqu'un mais votre démarche a semblé inefficace :

> quels critères de qualité faisaient défaut à votre avis ?

> quels enseignements pouvez-vous tirer de cette expérience pour améliorer votre pratique à l'avenir ?

3. Sur une échelle de 1 à 10, à quel point vous sentez-vous à l'aise d'exprimer votre reconnaissance aux autres ?

4. Quels principaux obstacles limitent vos pratiques de reconnaissance ?

5. Quelles stratégies pourriez-vous mettre en œuvre pour surmonter ces obstacles ?



ANNEXE 4 : BILAN PAR LES ENFANTS DU PROJET PASSERELLE AVEC LA MAISON DES JEUNES





L'EVALUATION DU PROJET D'ANIMATION GROUPE DES GRANDS

« En route pour la MDJ »

Enfant évaluateur:

1/ CUISINE GOURMANDE ET SAINES = « le repas fait maison »

MENU				ORGANISATION DE L'ATELIER		
ENTREE				PREPARATION/INSTALLATION		
+	+/-	-		+	+/-	-
PLAT				REPARTITION DES TACHES		
+	+/-	-		+	+/-	-
FROMAGE/ YAOURT				COLLABORATION		
+	+/-	-		+	+/-	-
DESSERT				RANGEMENT/ NETTOYAGE		
+	+/-	-		+	+/-	-
As-tu apprécié cette animation (manger le repas que tu prépares ?)				As-tu apprécié cette animation (préparer le repas que tu manges ?)		
OUI	MOYEN	NON		OUI	MOYEN	NON
Préfères-tu manger un repas que tu as préparé ou le repas préparé par le prestataire ?				As-tu l'habitude de faire à manger ?		
Repas fait maison	Repas du prestataire	Ni l'un, ni l'autre	Les 2 repas	SOUVENT	PARFOIS	JAMAIS
As-tu mangé des aliments que tu ne consommes pas d'habitude ?				As-tu l'habitude de faire les tâches ménagères quand tu cuisines ?		
OUI		NON		SOUVENT	PARFOIS	JAMAIS
Si oui, lesquels ?				As-tu l'habitude de faire des tâches ménagères en général ?		
•				SOUVENT		
Pour quelles raisons ? (cuit/ cru, avec une sauce ou nature, ...)				As-tu apprécié de prendre en charge l'organisation du repas, peux-tu dire pour quelles raisons ? (préférence pour la cuisine, sentiment d'être autonome, sentiment d'être responsabilisé, goût pour le ménage et le rangement...)		
•				PARFOIS		
As-tu découvert des aliments que tu ne connaissais pas ?				Si tu as apprécié de prendre en charge l'organisation du repas, peux-tu dire pour quelles raisons ? (préférence pour la cuisine, sentiment d'être autonome, sentiment d'être responsabilisé, goût pour le ménage et le rangement...)		
OUI		NON		JAMAIS		
•				•		
•				Si tu devais noter l'ensemble de l'activité d'organisation de l'atelier de 0 à 5 (0= pas aimé du tout/ 5= une des meilleures activités), quelle note donnerais-tu ?		
Si tu devais noter l'ensemble de l'activité de cuisine de 0 à 5 (0= pas aimé du tout/ 5= une des meilleures activités), quelle note donnerais-tu ?						

L'EVALUATION DU PROJET D'ANIMATION GROUPE DES GRANDS



« En route pour la MDJ »

Enfant évaluateur :

2/ les après-midis passerelles avec les ados de la MDJ

Vous avez passé de 1 à 4 demi-journées avec les ados de la MDJ. Notez chaque question comme indiqué et ensuite, faites un classement entre tous les ateliers. Vous attribuez une note à l'atelier (1= atelier préféré jusqu'à 4= atelier le moins apprécié). Barrez la case atelier si vous n'avez pas participé.

MERCI DE VOTRE COLLABORATION...et bonne chance pour le collège !

ATELIER CULINAIRE INTERGENERATIONNEL

-> classement de l'atelier= 1/2/3/4

- De 0 à 5 (0= pas apprécié du tout/ 5= adoré) as-tu apprécié le moment passé ensemble?
- De 0 à 5 (0= pas apprécié du tout/ 5= adoré) as-tu apprécié de faire la cuisine ?
- De 0 à 5 (0= pas apprécié du tout/ 5= adoré) as-tu apprécié de faire les cornets en papier ?

A LA BIBLIO, le jeu

-> classement de l'atelier= 1/2/3/4

- De 0 à 5 (0= pas apprécié du tout/ 5= adoré) as-tu apprécié le moment passé ensemble?
- De 0 à 5 (0= pas apprécié du tout/ 5= adoré) as-tu apprécié de faire le jeu ?
- De 0 à 5 (0= pas apprécié du tout/ 5= adoré) as-tu apprécié la thématique du jeu ?

A LA BIBLIO, l'activité manuelle

-> classement de l'atelier= 1/2/3/4

- De 0 à 5 (0= pas apprécié du tout/ 5= adoré) as-tu apprécié le moment passé ensemble?
- De 0 à 5 (0= pas apprécié du tout/ 5= adoré) as-tu apprécié de faire l'activité manuelle?
- De 0 à 5 (0= pas apprécié du tout/ 5= adoré) as-tu apprécié la thématique de l'activité manuelle?

A LA MDJ, la première rencontre sur place

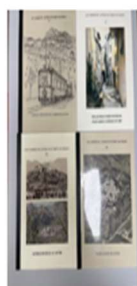
-> classement de l'atelier= 1/2/3/4

- De 0 à 5 (0= pas apprécié du tout/ 5= adoré) as-tu apprécié le moment passé ensemble ?
- De 0 à 5 (0= pas apprécié du tout/ 5= adoré) as-tu apprécié la MDJ (le bâtiment)?
- De 0 à 5 (0= pas apprécié du tout/ 5= adoré) as-tu apprécié l'activité proposée par les jeunes?

Tes commentaires personnels :

ANNEXE 5 : LES ACTIONS PREVUES POUR LES TEMPS EXTRASCOLAIRES

L'appropriation du cadre de vie local par l'enfant



AGIR pour la
BIODIVERSITÉ
Provence-Alpes-Côte d'Azur

.Dans le champ du patrimoine culturel

.L'association Levens d'un temps e de deman met à disposition 21 cahiers de mémoire, supports pédagogiques et accompagne nos promenades patrimoniales : activités historiques, traditions folkloriques et culinaires (une activité par trimestre pour chaque accueil).

.Dans le champ du patrimoine naturel

.L'association des naturalistes de Nice et des Alpes-Maritimes (ANNAM), nouveau partenaire du PedT 2024-2027, accompagnera nos balades botaniques (entomologie/flore) au printemps, et nos découvertes mycologiques et lichenologiques à l'automne pour chaque accueil.

.La Ligue de protection des oiseaux nouveau partenaire du PedT 2024-2027, accompagnera nos balades ornithologiques pour chaque accueil. (voir le projet présenté aux associations en cours de validation pour début en mars 2025).

ANNEXE 6 : LES ACTIONS PREVUES POUR L'ENFANCE ET LA JEUNESSE

.L'intégration des nouveaux arrivants par leurs « aînés »



.Pour le dernier trimestre de l'année (janvier) avec les adolescents et la Maison des Jeunes, les rencontres auront lieu une fois par trimestre :

.Atelier de jeux autour des livres et des jeux de société

.Atelier de cuisine partagé

.Visite et rencontre dans les locaux de la MDJ et club de création de BD

.Pour le mois de juin de l'année avec les partenaires de la petite enfance, les rencontres auront lieu une ou deux fois selon les disponibilités des partenaires (crèche/RAM) :

.Visite et rencontre dans les locaux de l'école maternelle et repas ou petit déjeuner partagé

ANNEXE 7 : ELABORATION DU PROJET D'ACTIVITES

PROJET D'ACTIVITÉS			
THEMATIQUE		PUBLIC CONCERNE	
COMPETENCES A MOBILISER			
DANS LE PROJET :			
Qu'est-ce que le public est sensé savoir faire ?			
En quoi doit-il progresser ?			
OBJECTIFS DU PROJET :			
Pourquoi mettre en œuvre cette thématique ?			
Qu'est-ce que cela apporte au public ?			
MOYENS MIS EN OEUVRE:			
Qu'est-ce qu'on va faire pour atteindre les objectifs?		Comment va-t-on s'y prendre?	
ACTIVITE 1	ACTIVITE 2	ACTIVITE 3	ACTIVITE 4
Proposée et préparée par	Proposée et préparée par	Proposée et préparée par	Proposée et préparée par

ANNEXE 8 : EVALUATION ET SUIVI DU PROJET D'ACTIVITES

SUIVI DE PROJET D'ACTIVITES		
MOIS DE :		
ACTIVITE 1	questions quantitatives	réponses quantitatives (en nb)
	questions qualitatives	réponses qualitatives (très capables, capables,
ACTIVITE 2	questions quantitatives	réponses quantitatives (en nb)
	questions qualitatives	réponses qualitatives (très capables, capables,

ANNEXE 9 : EVALUATION DES PROJETS PEDAGOGIQUES PAR L'EQUIPE D'ANIMATION



ALSH LEVENS
PROJET PEDAGOGIQUE

Évaluation de l'ACM par l'équipe d'animation

Agent évaluateur :

Période	
Équipe de direction	
Équipe d'animation	
Personnel technique	

LEGENDE : OUI- positif= + NON- négatif= - Plus ou moins= +/- NSP= ne se prononce pas NC= non concerné

<i>Les indicateurs relatifs au projet pédagogique</i>	+	+/-	-	NSP	NC
Suis- je capable d'expliquer les moyens par lesquels je permets la réalisation du projet pédagogique ?					
Mes activités correspondaient-elles au projet pédagogique ?					
Avais-je bien rempli ma fiche d'activités (toutes les infos nécessaires) ?					
Suis-je capable de déterminer si j'ai atteint ou pas les objectifs que je me suis fixés dans ma fiche d'activités ?					
Ai-je bien choisi mes objectifs dans ma fiche d'activités ?					
Dans l'ensemble et par rapport à mon public, ai-je pu atteindre l'objectif n°1 ?					
Dans l'ensemble et par rapport à mon public, ai-je pu atteindre l'objectif n°2?					

<i>Les indicateurs relatifs à l'organisation de l'accueil</i>	+	+/-	-	NSP	NC
Ai-je bien respecté le planning que j'avais défini ?					
Ai-je respecté bien les horaires que j'avais définis ?					
A mon avis, les prestataires ont-ils bien respecté leurs engagements ? ⇒ PAIN					
⇒ SNRH					
Intervenants sur place/ Sorties extérieures (sur Levens ou hors Levens)					

Les indicateurs relatifs à l'organisation de l'accueil	+	+/-	-	NSP	NC
Le planning d'occupation des salles a-t-il bien été respecté ?					
Avons-nous bien réparti le travail entre nous ?					
Avons-nous bien réparti le temps entre nos différentes activités ?					

Ai-je bien réagi lorsque la situation m'a obligé à m'adapter (imprévus ou difficultés) ?					
Ai-je bien respecté les locaux (communs/ de groupe, le matériel partagé, le travail du personnel technique, les chaises empilées, bacs de jouets sur les étagères, ... ?					
Ai-je bien géré le matériel à ma disposition ? *la quantité prévue *le délai de réception de la commande *l'usage fait du matériel *le gaspillage *la restitution du matériel commun dans les régies					

Les indicateurs relatifs à l'équipe	+	+/-	-	NSP	NC
Ai-je bien géré les situations de conflits ?					
Ai-je été communicant(e) et en cohésion avec mes collègues ?					
Les temps de pause ont-ils été répartis équitablement ?					
Ai-je été capable de travailler en équipe ?					
Ai-je été capable de me remettre en question dans ma façon de travailler?					
Me suis-je investi pleinement dans la réalisation du projet pédagogique ?					
Les relations avec la direction ont-elles répondu à mes attentes?					
Les relations entre animatrices ont-elles répondu à mes attentes?					

Les indicateurs relatifs à l'enfant	+	+/-	-	NSP	NC
Les enfants ont-ils bien reçu les activités proposées ?					
L'impact des règles de vie définies en début de séjour a-t-il été efficace sur les enfants et leur comportement ?					
Ai-je bien pris en charge les transgressions aux règles de vie commises par les enfants ?					

Ai-je bien géré les différents groupes (d'âge, dans les activités en temps partagé...) ?					
Les relations entre enfants ont-elles été de qualité ?					
Le comportement des enfants a-t-il été adapté?					
Les comportements inadaptés des enfants ont-ils fortement impacté le groupe ?					
Ai-je bien pris en charge la mixité d'âges des enfants ?					
A l'issue du projet les compétences des enfants ont-elles évolué positivement?					
Les enfants ont-ils bien apprécié les repas à table ?					
Les enfants ont-ils bien apprécié les pique-nique ?					

BESOINS DES ANIMATEURS-TRICES (moyens de gestion de comportement atypique/ soutien à l'évaluation des fiches d'activités...)

OBSERVATIONS PERSONNELLES

ANNEXE 10 : PRESENTATION AUX PARTENAIRES

LOGO



ALSH- Mairie de Levens
PLAN MERCREDI 2024-2025
PEdT 2024-2027

PRESENTATION POUR LES PARTENAIRES ASSOCIATIFS

1. Contexte d'élaboration du projet «Grandir ensemble en levensois»

- Dans le cadre du SIVOM Val de Banquière, la mairie de Levens est engagée avec les autres communes du territoire du Val de Banquière dans un programme éducatif dénommé PEdT.
- Le projet éducatif de la mairie de Levens et le projet pédagogique de l'Accueil de loisirs qui en découle orientent les intentions éducatives entre autres, vers le respect de l'environnement.
- D'autre part, l'équipe d'animation est sensibilisée aux questions de préservation des ressources et à la connaissance des milieux naturels. Elle a mené de nombreuses animations pour accompagner les enfants dans la prise de conscience des enjeux liés à la protection de l'environnement. Depuis la rentrée 2023, le service ALSH a décidé de se concentrer sur le cadre de vie proche des enfants, convaincu que tout commence par la connaissance du lieu dans lequel ils évoluent.

2. Partenariats engagés

→ l'association « LEVENS D'UN TEMP E DE DEMAN »

- Dans le cadre du PEdT qui nous demande à la fois d'ancrer les enfants dans leur territoire de vie et d'engager des partenariats locaux, nous nous sommes rapprochés de l'association levensoise « Levens d'un temp e de deman ». Cette association culturelle a vocation la préservation patrimoniale et la production de documents littéraires, *des cahiers de mémoire*.

3. Activités initiées en 2023-2024

- La première collaboration a eu lieu lors du tournage d'un documentaire « Mémoires levensoises » par les enfants de l'ALSH élémentaire sous la direction du documentariste Tiago Andrade dont l'œuvre cinématographique s'intéresse aux traces historiques laissées dans les villages. A cette occasion, l'association a mis à disposition des cahiers de mémoire thématiques (« les fêtes levensoises », « Levens d'un siècle à l'autre », « les voies et moyens de communication », « l'eau, les jardins », « l'eau source de vie »).
- La deuxième collaboration entre l'ALSH et Levens d'un temp e de deman a eu lieu par la participation de l'accueil au jeu de piste destiné au jeune public qui accompagnait l'exposition « per carrieri i pounti » sur l'histoire des rues et des ponts du village de Levens.
- Les enfants ont exprimé le souhait d'en apprendre plus sur la faune et la flore locales. Les balades en plaine nature dans les forêts environnantes rencontrent toujours un franc succès auprès du public.
- La troisième collaboration a été une rencontre de formation auprès de l'équipe avec la diffusion d'une information sur la nature du climat local et les conséquences sur le développement de l'activité humaine.

4. Bilan du projet

- L'équipe d'animation a exprimé des difficultés pour restituer les informations reçues aux enfants (défaut de maîtrise des connaissances techniques). Elle a souhaité obtenir le soutien de partenaires pour animer les ateliers et encadrer les balades par des personnes expertes sur les

arbres, les lichens, les oiseaux...

- L'association Levens d'un temps e de deman qui compte des bénévoles relativement âgés préfère nous accompagner pour les visites dans le village. D'autre part, elle se sent plus à l'aise dans la diffusion de ses connaissances aux adultes qu'aux

enfants.

- C'est pourquoi en tant que directrice du service, je me suis engagée dans la recherche de partenaires spécialisés dans les promenades à contenu pédagogique sur la nature.

5. Perspectives pour 2024-25

- Mise en œuvre du projet par thématique trimestrielle :

→ un trimestre orienté sur le patrimoine humain levensois (architecture, cuisine, fêtes et traditions)

→ un trimestre orienté sur le patrimoine naturel (flore, insectes, oiseaux)

-une balade pour l'accueil maternelle axée sur l'observation des insectes

-deux balades pour l'accueil élémentaire (une sur la flore, une sur l'observation ornithologique)

- Les activités d'accompagnement menées par les animatrices concernent :

→ les arbres et les familles sylvestres observées

→ l'anatomie des animaux rencontrés

→ le mode de vie des animaux rencontrés

→ les espèces florales

A NOTER : nous avons engagé également une démarche d'inclusion pour notre public en situation de handicap et à besoins spécifiques qui fait l'objet d'un travail et d'interventions sur un trimestre.

⇒ **CONCLUSION**= Suite à l'échange engagé avec M. Ludovic Thébaut, nous diffusons nos intentions éducatives dans une présentation sommaire, le projet pédagogique officiel de l'accueil étant encore en cours d'élaboration. La communication complète se fera à compter du 31 août 2024 auprès des partenaires et des usagers.

- Le Conseil d'administration de l'association BOTANIC 06 qu'il représente, s'est déclaré intéressé par une collaboration avec notre accueil de loisirs.

- Nous souhaitons soumettre à l'association la proposition suivante :

1- rencontrer l'association pour présenter l'accueil et le cadre levensois

2- définir ensemble les objectifs éducatifs réalisables dans le cadre des interventions de l'association

3- fournir à l'association les documents, photos, plans de randonnée nécessaires à la préparation des promenades.

4- évoquer la faisabilité du projet et le coût/ l'organisation de chaque intervention

(heure de début/ durée/ fréquence)

5- programmer les 2 ou 3 balades thématiques dans le trimestre selon les disponibilités des membres de l'association

ANNEXE 11 : GRILLE D'EVALUATION ANNUELLE DU PLAN MERCREDI PAR L'EQUIPE D'ANIMATION



FORT MOYEN FAIBLE FORT MOYEN FAIBLE

comment évaluez-vous votre niveau de satisfaction vis-à-vis des enfants?

pour le résultat des activités			pour le résultat sur les comportements		
FORT	MOYEN	FAIBLE	FORT	MOYEN	FAIBLE

avez-vous éprouvé de la lassitude vis-à-vis du public?

OUI NON

si oui, pour quelles raisons? (cochez la case et/ou complétez par vos réponses)

le changement d'enfants (présence ponctuelle)

<input type="checkbox"/>
<input type="checkbox"/>
<input type="checkbox"/>
<input type="checkbox"/>
<input type="checkbox"/>

le manque de suivi des groupes (changement des groupes chaque semaine)

des difficultés avec la tranche d'âge

le manque d'investissement des enfants

le comportement inadapté des enfants

autres:

EQUIPE

comment évaluez-vous la réussite des collaborations professionnelles pour les mercredis 2024/25?

FORTE MOYENNE FAIBLE

comment évaluez-vous votre niveau d'engagement vis-à-vis des collègues?

FORT MOYEN FAIBLE

comment évaluez-vous votre niveau de satisfaction vis-à-vis de vos collègues?

FORT MOYEN FAIBLE

Avez-vous éprouvé de la lassitude vis-à-vis de l'équipe?

OUI NON

si oui, pour quelles raisons? (cochez la case et/ou complétez par vos réponses)

le changement de partenaires

le manque de cohésion entre partenaires

la difficulté relationnelle

la difficulté à concilier les pratiques professionnelles

autres:

<input type="checkbox"/>
<input type="checkbox"/>
<input type="checkbox"/>
<input type="checkbox"/>

DIRECTION

comment évaluez-vous la réussite des interventions proposées pour les mercredis 2024/25?

FORTE

MOYENNE

FAIBLE

comment évaluez-vous votre niveau d'engagement vis-à-vis de la direction?

FORT

MOYEN

FAIBLE

comment évaluez-vous votre niveau de satisfaction vis-à-vis de la direction?

FORT

MOYEN

FAIBLE

Avez-vous éprouvé de la lassitude vis-à-vis de la direction?

OUI

NON

si oui, pour quelles raisons? (cochez la case et/ou complétez par vos réponses)

les difficultés organisationnelles du service

les équipes composées mal assorties

la difficulté relationnelle

la difficulté à s'ajuster aux pratiques professionnelles

autres:

--

COMMENTAIRES/ BESOINS PERSONNELS

ANNEXE 12 : ENQUETE DE SATISFACTION A DESTINATION DES FAMILLES



MAIRIE DE LEVENS - Service Animation
ALSH maternelle et élémentaire

ENQUETE DE SATISFACTION AUPRES DES FAMILLES

1/ Qui répond au questionnaire ?

le papa la maman le couple autre

2/ Quelle est la structure d'accueil de votre/ vos enfant(s) ?

école Maternelle école Élémentaire les deux

3/ Quel temps périscolaire est-il fréquenté par votre/vos enfant(s) ?

Le matin le soir les deux

4/ Quelle est la fréquence de fréquentation par votre/vos enfant(s) ?

matin	<input type="checkbox"/> 1 fois/ semaine	soir	<input type="checkbox"/> 1 fois/ semaine
	<input type="checkbox"/> 2 fois/ semaine		<input type="checkbox"/> 2 fois/ semaine
	<input type="checkbox"/> tous les jours		<input type="checkbox"/> tous les jours

5/ Quelle est votre niveau global de satisfaction concernant le service ?

MATIN	<input type="checkbox"/> bon	SOIR	<input type="checkbox"/> bon
	<input type="checkbox"/> moyen		<input type="checkbox"/> moyen
	<input type="checkbox"/> médiocre		<input type="checkbox"/> médiocre

6/sur quel sujet précisément ?

la qualité de l'accueil	<input type="checkbox"/> bonne	le temps d'attente	<input type="checkbox"/> bon
	<input type="checkbox"/> moyenne		<input type="checkbox"/> moyen
	<input type="checkbox"/> médiocre		<input type="checkbox"/> médiocre

la qualité de la Communication	<input type="checkbox"/> bonne	l'écoute de vos attentes	<input type="checkbox"/> bonne
	<input type="checkbox"/> moyenne		<input type="checkbox"/> moyenne
	<input type="checkbox"/> médiocre		<input type="checkbox"/> médiocre

Autres Sujets

7/ Quelle est le niveau global de satisfaction de votre/vos enfant(s) concernant le service ?

MATIN	<input type="checkbox"/> bon	SOIR	<input type="checkbox"/> bon
	<input type="checkbox"/> moyen		<input type="checkbox"/> moyen
	<input type="checkbox"/> médiocre		<input type="checkbox"/> médiocre

8/ sur quel sujet précisément ?

la qualité de l'accueil	<input type="checkbox"/> bonne	la qualité des Jeux Proposés	<input type="checkbox"/> bon
	<input type="checkbox"/> moyenne		<input type="checkbox"/> moyen
	<input type="checkbox"/> médiocre		<input type="checkbox"/> médiocre

la qualité des animations proposées	<input type="checkbox"/> bonne	l'écoute des besoins de vos enfants	<input type="checkbox"/> bonne
	<input type="checkbox"/> moyenne		<input type="checkbox"/> moyenne
	<input type="checkbox"/> médiocre		<input type="checkbox"/> médiocre

Autres Sujets

9/ Quelle est votre niveau global de satisfaction concernant le service ?

MERCREDIS

<input type="checkbox"/>	bon
<input type="checkbox"/>	moyen
<input type="checkbox"/>	médiocre

VACANCES

<input type="checkbox"/>	bon
<input type="checkbox"/>	moyen
<input type="checkbox"/>	médiocre

11/ sur quel sujet précisément ?

la qualité de l'accueil

<input type="checkbox"/>	bonne
<input type="checkbox"/>	moyenne
<input type="checkbox"/>	médiocre

le temps d'attente

<input type="checkbox"/>	bon
<input type="checkbox"/>	moyen
<input type="checkbox"/>	médiocre

la qualité de la Communication

<input type="checkbox"/>	bonne
<input type="checkbox"/>	moyenne
<input type="checkbox"/>	médiocre

l'écoute de vos attentes

<input type="checkbox"/>	bonne
<input type="checkbox"/>	moyenne
<input type="checkbox"/>	médiocre

12/ Quelle est le niveau global de satisfaction de votre/vos enfant(s) concernant le service ?

MERCREDIS

<input type="checkbox"/>	bon
<input type="checkbox"/>	moyen
<input type="checkbox"/>	médiocre

VACANCES

<input type="checkbox"/>	bon
<input type="checkbox"/>	moyen
<input type="checkbox"/>	médiocre

13/ sur quel sujet précisément ?

la qualité de l'accueil

<input type="checkbox"/>	bonne
<input type="checkbox"/>	moyenne
<input type="checkbox"/>	médiocre

la qualité des Jeux Proposés

<input type="checkbox"/>	bon
<input type="checkbox"/>	moyen
<input type="checkbox"/>	médiocre

la qualité des animations proposées

<input type="checkbox"/>	bonne
<input type="checkbox"/>	moyenne
<input type="checkbox"/>	médiocre

l'écoute des besoins de vos enfants

<input type="checkbox"/>	bonne
<input type="checkbox"/>	moyenne
<input type="checkbox"/>	médiocre

AutresSujets

--

14/ Quelles sont vos attentes ?

--

15/ Quelles sont les attentes de votre/vos enfant(s) ?

--

16/ Quelles sont vos besoins ?

--

17/ Quelles sont les besoins de votre/vos enfant(s) ?

--

18/ Seriez-vous intéressés par la mise en place de journée «Portes ouvertes » de l'ALSH pour les familles ?

beaucoup moyennement peu

19/ Seriez-vous intéressés par la mise en place d'une réunion annuelle de présentation de l'accueil ?

beaucoup

moyennement

peu

20/ Avez-vous des commentaires personnels ou des suggestions ?

Votre aide nous est précieuse.
**MERCI BEAUCOUP DE VOTRE PARTICIPATION A
L'AMELIORATION DU SERVICE AU BENEFICE DE VOS ENFANTS
ET DES FAMILLES !!**